

山  
みどり  
水土里ネット  
くりやま

みどり  
水土里ネット  
くりやま

# くりやま

発行所  
〒069-1512  
夕張郡栗山町松風3丁目299番地3  
**栗山土地改良区**  
☎ (0123) 72-1518 (代表)  
FAX (0123) 72-0074  
✉ info@midorinet-kuriyama.jp  
URL http://www.midorinet-kuriyama.jp/



平成26年5月19日撮影

## 主な内容

- 平成25年度通常総代会開会あいさつ
- 平成25年度通常総代会開催
- 平成25年度補正予算（第2回、第3回）
- 平成26年度一般会計収入支出予算書
- 平成26年度賦課基準
- 平成26年度事業計画
- 平成26年度決済金
- 平成26年度用排水調整委員会開催
- アンケート調査結果
- 事務執行体制

## 土地改良区の 現況

(平成26年5月31日現在)

- 地区面積  
3,418.2ha
- 組合員数  
350人

2014

# 6

広報  
栗山土地改良区



平成二十五年度通常総代会挨拶

栗山土地改良区  
理事長 桂 一 照

本日は農作業も始まっている大変お忙しい中、総代皆様全員のご出席をいただき通常総代会を開催できますことを心よりお礼申し上げます。また来賓としてそらち南農協北専務、栗山町森産業振興課長にも年度末の公務ご多忙の中ご出席いただき厚くお礼申し上げます。同時に、日頃より本区事業及び運営にご理解とご協力をいただいておりますことをこの場を借りて重ねてお礼申し上げます。

さて、昨年8月に本区役員の改選がございまして、新体制となり初めての総代会となります。後ほど自己紹介させていただきますが、私を含め10名が4年間役員として頑張つて参りますのでご指導、ご協力をよろしくお願い致します。

本日の総代会は報告3件、議案17件提出いたしますが、主たるものは平成26年度の事業計画と予算が中心となりますが、今年度と大きな変更点はございません。道営土

地改良事業費についてもおおむね要求どりの額が予算付けされておりますが、制度の拡充により促進費で夏期施工に対する助成ができました。本区でもその関係から定款、規約等の変更がございしますが、今後事業関係者の方には、この制度を十分活用していただき条件の良い中で整備をお願いするところであります。

また、これらについては後ほど詳しい説明があるかと思いますが、一回聞いただけでは、中々わからないこともあるかと思えます。わからない部分は職員や役員に直接聞いていただいても結構ですので、十分理解していただき各地元でご説明のほどお願い致します。本日の議題は総務委員会及び理事会で十分検討し提案致しますが、総代の皆様のご承認がなければ計画が進みませんので、忌憚のないご意見をいただきご審議をよろしくお願い申し上げます。ご審議をよろしくお礼申し上げます。

平成二十五年度  
通常総代会

平成26年度事業計画、予算案等を審議すべく去る3月24日、栗山土地改良区会議室において平成二十五年度通常総代会が開催されました。

定刻開始され、総代定数30名、現在数29名内29名出席、桂理事長が平成25年度通常総代会招集挨拶を兼ね平成26年度へ向けての所信を述べ、来賓のそらち南農協中島専務より祝辞を賜り、森産業振興課長を紹介し会議成立を宣しました。

続いて平田善治総代会議長が登壇し挨拶後、会議順序に従い議事録記名人に本藤力勢総代、瀬尾正樹総代を選出し会議に入りました。事務局が一般事務報告を行い、小泉弘人総括監事より監査報告後、議事に入り議案第一号平成25年度一般会計収入支出補正(第3回)予算について等、議案第17号まで質疑応答がなされ慎重審議の上、原案どおり可決決定されました。

提出された議案

- 議案第1号 平成25年度一般会計収入支出補正(第三回) 予算について
- 議案第2号 土地改良財産の土地交換について
- 議案第3号 土地改良財産の取得について
- 議案第4号 土地改良財産の処分について
- 議案第5号 平成26年度事業計画の設定について
- 議案第6号 平成26年度一般会計収入支出予算の設定について
- 議案第7号 平成26年度役員等の報酬について
- 議案第8号 土地改良負担金対策緊急支援事業の実施について
- 議案第9号 農業基盤整備資金の借入について
- 議案第10号 平成26年度決済金の賦課基準及びその徴収方法について
- 議案第11号 一時借入金の借入について
- 議案第12号 賦課金種目別賦課基





準及びその徴収方法について  
 議案第13号 土地改良事業の施行  
 について  
 議案第14号 規程の設定について  
 議案第15号 定款の変更について  
 議案第16号 積立金規程の変更につ  
 いて  
 議案第17号 会計細則の変更につ

## 平成25年度一般会計収入支出補正(第2回)予算

### 収 入

(単位:千円)

款	科 目	既 予 算 額	定 正 補 算 額	補 正		附 記
				増	減	
7	借 入 金	146,941	158,511	11,570		道営事業費変更
	合 計	513,387	524,957	11,570		

### 支 出

(単位:千円)

款	科 目	既 予 算 額	定 正 補 算 額	補 正		附 記
				増	減	
7	諸税及び負担金	161,994	173,564	11,570		道営分担金
	合 計	513,387	524,957	11,570		

## 平成25年度一般会計収入支出補正(第3回)予算

### 収 入

(単位:千円)

款	科 目	既 予 算 額	定 正 補 算 額	補 正		附 記
				増	減	
5	受 託 費	11,852	11,322		530	道営事業費変更
7	借 入 金	158,511	148,391		10,120	
	合 計	524,957	514,307		10,650	

### 支 出

(単位:千円)

款	科 目	既 予 算 額	定 正 補 算 額	補 正		附 記
				増	減	
1	一 般 賦 課 金	41,713	41,815	102		役員報酬
5	換 地 事 業 費	2,740	2,210		530	事業費変更
7	諸税及び負担金	173,564	161,291		12,273	道営事業費確定
9	償 還 金	154,504	157,874	3,370		繰上償還
15	予 備 費	15,650	14,491		1,159	
	合 計	524,957	514,307		10,650	

## 平成26年度一般会計収入支出予算書

一金 552,366,000 円

収入予算額

一金 552,366,000 円

支出予算額

## 収入

(単位:千円)

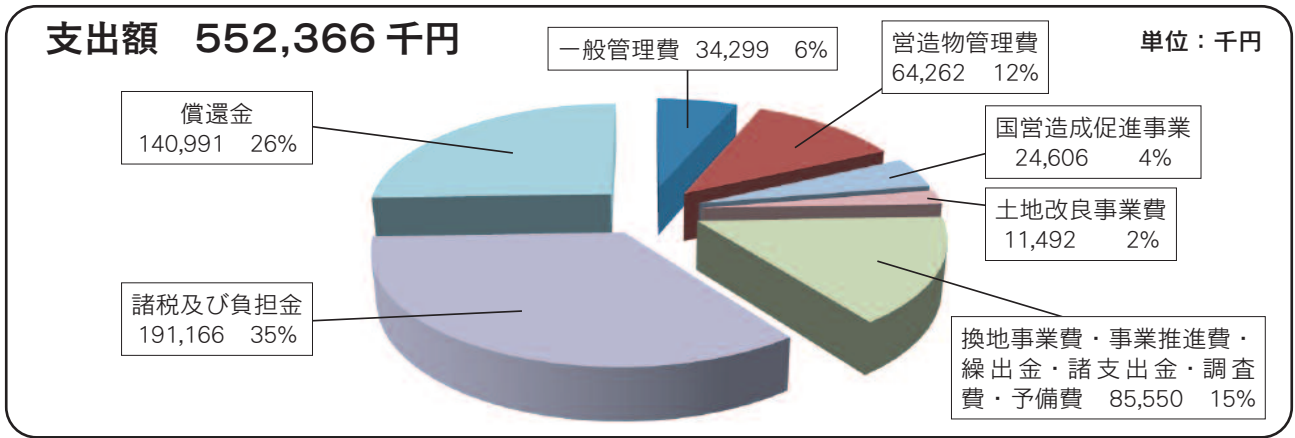
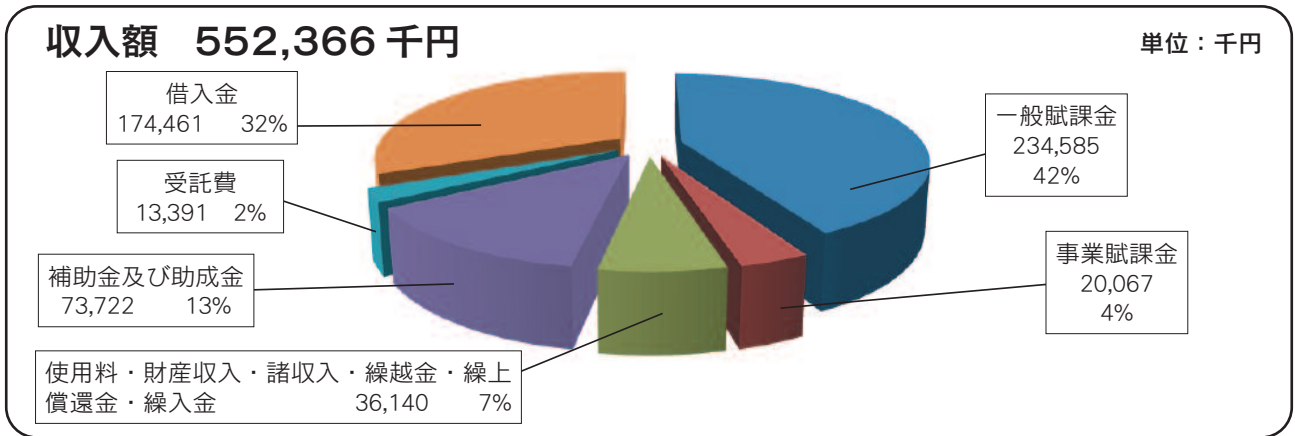
款	科	目	本年度 予算額	前年度 予算額	比較増減	附	記	
1	賦	課	金	254,652	239,576	15,076	一般234,585千円、団体営事業1,126千円、道営事業18,941千円	
2	使	用	料	3,857	3,857		使用料、事務費	
3	補助金及び助成金		73,722	56,987	16,735	補助金21,653千円、助成金43,519千円、交付金8,550千円		
4	財	産	収	入	1,274	1,136	138	定期預金利子、配当金、財産貸付・売却
5	受	託	費	13,391	11,322	2,069	道営換地、道営監督、国営道央、国造推進	
6	繰	入	金	11	15,951	△15,940	財産、積立金	
7	借	入	金	174,461	148,391	26,070	道営事業	
8	諸	収	入	998	998		預金利子、決済金、手数料、雑入	
9	繰	上	償	還	金	10,000	10,000	繰上償還
10	繰	越	金	20,000	26,089	△6,089	前年度繰越金	
	合	計	552,366	514,307	38,059			

## 支出

(単位:千円)

款	科	目	本年度 予算額	前年度 予算額	比較増減	附	記													
1	一	般	管	理	費	34,299	41,815	△7,516	報酬、給料、手当、費用弁償、賃金、旅費、交際費、需用費、会議費、備品費、使用料、賃借料、研修費、営繕費、広報費、車両維持費外											
2	営	造	物	管	理	費	64,262	49,504	14,758	溝路維持費27,839千円、幹線維持費7,065千円、揚水機維持費12,093千円、貯水池維持費336千円、国営施設直轄管理費3,863千円、適正化事業費12,485千円、車両維持費581千円										
3	国	営	造	成	施	設	管	理	体	制	整	備	促	進	事	業	24,606	27,106	△2,500	促進費24,106千円、推進費500千円
4	土	地	改	良	事	業	費	11,492	19,253	△7,761	道営事業受託費5,492千円 経営体育成促進事業費6,000千円									
5	換	地	事	業	費	5,400	2,210	3,190	道営事業受託費											
6	事	業	推	進	費	11,450	1,750	9,700	用地測量、用地処理費、打合諸費											
7	諸	税	及	び	負	担	金	191,166	161,291	29,875	諸税775千円、負担金・分担金190,391千円									
8	繰	出	金	22,399	23,346	△947	財産繰出金5,785千円、積立繰出金16,614千円													
9	償	還	金	140,991	157,864	△16,873	農林漁業資金70,880千円、長期借入金70,111千円													
10	諸	支	出	金	36,301	12,677	23,624	交付金1千円、一時借入金利子100千円、諸費3,830千円、中心経営体農地集積促進事業費32,370千円												
11	調	査	費	2,000	3,000	△1,000	国営道央(三期)地区調査受託													
12	予	備	費	8,000	14,491	△6,491														
	合	計	552,366	514,307	38,059															

# 平成26年度一般会計収入支出予算構成



## 平成26年度一般賦課金賦課基準及び徴収について

項	種別	期別	調定年月日	納入期限	10a当期別賦課金	10a当期年賦課金	
一般賦課金	一般賦課	1	H26.06.10	H26.07.10	3,000円	7,200円	
		2	H26.10.15	H26.11.10	4,200円		
	減額賦課	甲地	1	H26.06.10	H26.07.10	1,850円	4,450円
			2	H26.10.15	H26.11.10	2,600円	
		乙地A	1	H26.06.10	H26.07.10	1,730円	4,150円
			2	H26.10.15	H26.11.10	2,420円	
		乙地B	1	H26.06.10	H26.07.10	1,470円	3,530円
			2	H26.10.15	H26.11.10	2,060円	
		丙地A	1	H26.06.10	H26.07.10	2,470円	5,930円
			2	H26.10.15	H26.11.10	3,460円	
	丙地B	1	H26.06.10	H26.07.10	2,210円	5,300円	
		2	H26.10.15	H26.11.10	3,090円		
	丁地	1	H26.06.10	H26.07.10	2,740円	6,580円	
		2	H26.10.15	H26.11.10	3,840円		

項	種目	地区名	期別	調定年月日	納入年月日	10a当期年賦課金
一般賦課金	中心経営促進事業地	杵臼南部	全	H26.10.15	H26.11.10	地積割
		杵臼北部	全	"	"	
		杵臼西部	全	"	"	
		南角田南部	全	"	"	
		継立南部	全	"	"	

# 平成26年度 事業計画

事業名	地区名	事業費	主な事業内容
国営かんがい排水	道央用水(二期) 道央用水(三期)	40,000千円	調査 設計業務
道営経営体 育成基盤整備	杵臼南部(着工8年目)	150,900千円	調査設計 一式 用水路工 983 m 排水路工 208 m 区画整理 12.7ha
	杵臼北部(着工7年目)	435,900千円	調査設計 一式 用水路工 1,860 m 排水路工 1,120 m 区画整理 48.0ha
	杵臼西部(着工6年目)	286,640千円	調査設計 一式 用水路工 4,348 m 排水路工 1,761 m 区画整理 18.2ha
	南角田南部(着工3年)	222,620千円	調査設計 一式 区画整理 7.6ha
	継立南部(着工3年)	124,460千円	調査設計 一式 用水路工 986 m 区画整理 4.3ha
	南角田北部(着工1年)	140,000千円	調査設計 一式
	継立北部(新規)	300千円	計画策定 一式
	道営集落基盤整備	大夕張(着工4年目)	80,00千円
農村地域防災減災	継立ため池	11,000千円	計画策定 一式
土地改良施設 維持管理適正化	共和第1揚水機場	9,500千円	整備更新、改修
国営造成施設 管理体制整備促進	予防保全 高度化	2,500千円	トラフ布設替え
		2,500千円	安全蓋設置



去る四月二十五日川端ダム水神宮前にて、来賓に札幌札幌南農業事務所、大夕張ダム、南部耕地、栗山町、JAそらち南のご参列を賜り、理事長始め本区役職員、平田総代議長・澤田副議長、用排水調整委員岩崎氏・金村氏により玉串を奉奠し通水期間の安全と豊穣の秋を祈願し通水式が執り行なわれました。

平成二十六年  
通水式



# 監査報告

栗山土地改良区の平成二十五年度一般会計予算の執行並びに財務状況について監査したのでその結果について報告する。

## 一、監査した日

平成二十六年三月七日

## 二、監査を対象とした年度又は期間

平成二十五年(予算) 中間

四月一日から二月二十八日まで

## 三、監査立会者

理事長、 参事、 会計主任、 技術課長

## 監査結果報告

平成二十五年度予算経理状況等の中間検査を行なった結果、全般に良好と認める。

総括監事 小泉 弘人  
監事 鶴川 豪紀  
監事 藤田 透

# 平成二十六年 度用排水調整 委員会開催



去る四月三日、平成二十六年  
度の通水開始を控え用排水調整委員  
会が開催されました。桂理事長の  
招集挨拶、中島工事委員長の挨拶  
後、協議に入り平成二十六年

業計画、水管理機構等の説明、利水計画について本年度も代掻き期の一時的な水不足にそなえ取水の協力を求め次の内容について協議する。

また、会議終了後、委員さんと役職員計二十二名にて夕張シューパロダムを視察しました。

○かんがい用水取水計画

○施設の愛護

○農業用施設に係る防災体制の強化

○揚水機運転に係る消費電力の節減について

○かんがい用排水路等助成工事について

○畦畔等法崩れ補修に関する取決  
めについて

○緊急時の連絡体制について

○地元管理について

## 農地の移動があったら届出が必要です

耕作面積に変更がある時は、土地改良区に届出が必要です。

面積が減って、届出のない場合は賦課金を支払うことになり、支払った賦課金は戻りません。

①農地転用による地区除外 農地を農地以外の目的で売買した時(公共用地の買収も同じ) または、自己の宅地や倉庫等にした場合

②地目の変更 水田耕地(田)を畑に用途変更するとき(農業委員会の許可が必要)

③名義変更 耕作地(田)を売買または、賃貸借(使用賃貸を含む)をした時

④その他 前記以外で登記面積を変更(地積更正等)した時

なお、いずれも農業委員会の書面、分筆図等の書面と印鑑を持参の上届出をしてください。

# アンケート調査の結果について

## 質問6 通い作で「道営事業での農地との一体的整備」要望

無回答	295人	100.0%
[人数]	295人	100.0%

## かんがい区・水管理についての質問

### 質問1 現在のかんがい区の範囲について

広い	8人	2.7%
丁度良い	238人	80.7%
狭い	18人	6.1%
無回答	31人	10.5%
[人数]	295人	100.0%

### 質問2 (苗代期) 水路の水量について

多い	2人	0.7%
丁度良い	204人	69.1%
少ない	48人	16.3%
無回答	41人	13.9%
[人数]	295人	100.0%

### 質問2 (代掻き期) 水路の水量について

多い	2人	0.7%
丁度良い	185人	62.1%
少ない	77人	26.1%
無回答	31人	10.5%
[人数]	295人	100.0%

### 質問2 (普通期) 水路の水量について

多い	8人	2.7%
丁度良い	207人	70.2%
少ない	48人	16.3%
無回答	32人	10.8%
[人数]	295人	100.0%

### 質問3 通常時の水管理の対応について

十分	44人	14.9%
概ね十分	183人	62.0%
やや十分	49人	16.6%
不十分	9人	3.1%
無回答	10人	3.4%
[人数]	295人	100.0%

### 質問4 大雨など異常気象時時の水管理の対応について

十分	33人	11.2%
概ね十分	174人	59.0%
やや不十分	50人	16.9%
不十分	22人	7.5%
無回答	16人	5.4%
[人数]	295人	100.0%

## 質問5 施設の故障や破損時の対応について

十分	28人	9.5%
概ね十分	164人	55.6%
やや不十分	63人	21.4%
不十分	16人	5.4%
無回答	24人	8.1%
[人数]	95人	100.0%

## 今後、改良区の運営、農地・水路整備、水管理について [複数回答]

要望等を役員・総代に直接相談したい	40人	13.6%
要望等を職員に直接相談したい	65人	22.0%
定期的に懇談会を開催して欲しい	32人	10.8%
ワークショップ等で広い意見を取り入れて欲しい	10人	3.4%
アンケートで十分	45人	15.3%
今のままでよい	90人	30.5%
無回答	62人	21.0%
[人数]	295人	116.6%

## その他意見要望

- 賦課金を安易に下げずに管理をしっかりやって下さい
- 事業負担金を少なくしてほしい
- 転作田の賦課金を減額してほしい
- 基盤整備事業が無くなれば賦課金を見直すべき
- 工事用資材を業者を通さないと買えないという事をやっている農業者が苦しむ

平成25年度実施のアンケート調査結果を集計いたしました。  
皆様のご意見は本区運営及び事業推進の参考にさせていただきます。  
ご協力ありがとうございました。



# 土地改良区の組織・運営に関する

## 質問1 組織の規模について

役員や職員等を減らして規模を縮小するべき	33人	11.2%
今のままでよい	199人	67.5%
役員や職員等を増やして規模を拡大するべき	4人	1.3%
将来、他の土地改良区との合併の推進を考えるべき	38人	12.9%
無回答	21人	7.1%
[人数]	295人	100.0%

## 質問2 質問1で「役員や職員等を減らして規模を縮小するべき」と回答した方へ

その結果、施設維持管理（末端水路補修など）や基盤整備等を組合員個人で行うなど労務的負担が増えても仕方ない	17人	51.5%
その結果、施設維持管理（末端水路補修など）や基盤整備等を組合員個人で行うなど労務的負担が増えるなら今のままでよい	14人	42.4%
無回答	2人	6.1%
[人数]	33人	100.0%

## 質問3 土地改良区の賦課金について

経費を減らして賦課金を減額するべき	118人	40.0%
今のままでよい	149人	50.5%
施設維持管理（末端水路補修など）や基盤整備等をより充実するため、賦課金を増やしてもよい	2人	0.7%
無回答	26人	8.8%
[人数]	295人	100.0%

## 質問4 質問3で「経費を減らして賦課金を減額するべき」と回答した方へ

その結果、施設維持管理（末端水路補修など）や基盤整備等を組合員個人で行うなど金銭的負担が増えても仕方ない	37人	31.4%
その結果、施設維持管理（末端水路補修など）や基盤整備等を組合員個人で行うなど金銭的負担が増えるなら今のままでよい	65人	55.1%
無回答	16人	13.6%
[人数]	118人	100.0%

## 農地・水路の整備についての質問

### 質問1 あなたの本地のかんがい区はどこですか

円山	14	4.7%	大井分	8	2.7%	高瀬	4	1.4%
南角田	14	4.7%	杵白1	28	9.5%	下角田	10	3.4%
御園	24	8.1%	杵白2	11	3.7%	北学田	22	7.5%
継立1	7	2.4%	杵白3	14	4.7%	雨煙別	12	4.1%
継立2	5	1.7%	旭台	9	3.1%	鳩山	4	1.4%
南学田	37	12.5%	中里	17	5.8%	桜山	13	4.4%
阿野呂1	7	2.4%	三日月	14	4.7%	無回答	6	2.0%
阿野呂2	8	2.7%	共和	7	2.4%	[人数]	295	100.0%

## 質問2 今後あなたの農地は道営事業を行いたい

積極的に道営事業を行いたい	40人	13.5%
周囲で道営事業を行えば参加したい	66人	22.4%
道営事業に興味があるので事業の説明を聞いて考えたい	34人	11.5%
道営事業に興味がない・参加しない	112人	38.0%
無回答	43人	14.6%
[人数]	295人	100.0%

## 質問3A 整備の希望工種について [複数回答]

ほ場整備（大区画）	77人	42.1%
暗渠排水・地下かんがい	96人	52.5%
客土	16人	8.7%
用水排水路整備	64人	35.0%
農道整備	29人	15.8%
無回答	40人	21.9%
[人数]	183人	176.0%

## 質問3B 道営事業に興味がない・参加しない理由 [複数回答]

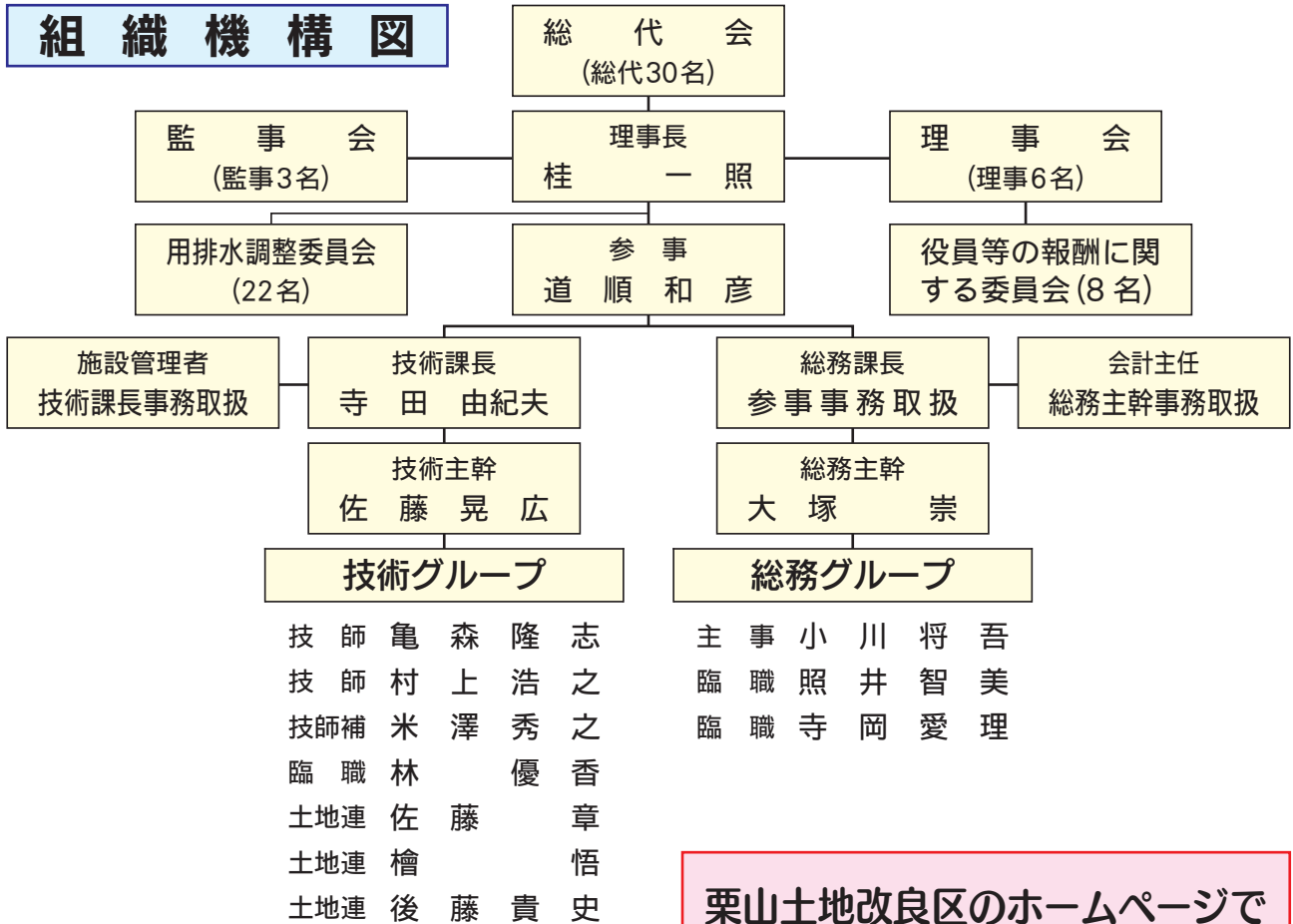
既に整備されている	64人	57.1%
その他事業で整備を予定	1人	0.9%
工事負担金を払いたくない	14人	12.5%
工事負担金を払えるか不安	24人	21.4%
無回答	12人	10.8%
[人数]	112人	102.7%

## 質問4 あなたのかんがい区の水排水路の整備状況について ○で囲んで下さい

良好	49人	16.6%
普通	125人	42.4%
整備が必要	88人	29.8%
緊急に整備が必要	18人	6.1%
無回答	15人	5.1%
[人数]	295人	100.0%

## 質問5 質問4で整備が必要と回答した方への質問 整備方法について

地元で整備	6人	5.7%
春秋の改良区維持工事	30人	28.3%
補助事業での路線毎の整備	32人	30.2%
道営事業での農地との一体的整備	28人	26.4%
無回答	10人	9.4%
[人数]	106人	100.0%



**平成26年度決済金**  
**10円当たり101,646円**

本年度土地改良区区域より、農地転用に伴う決済金は上記の金額ですが、次の事項に関係がある場合は加算されます。

- 決済時点で未納賦課金がある場合の賦課金

**栗山土地改良区のホームページで**

1. 最新情報、活動報告など発信しています。
2. 組合員等届出様式がダウンロード (PDF 形式) できます。

- 組合員資格得喪通知書
- 農地転用通知 (地区除外届) 及び意見交付書
- 用地払下げ申請書
- 旧コンクリート 2 次製品払下げ申請書

ホームページアドレス  
<http://www.midorinet-kuriyama.jp/>



**水難事故から守ろう**

今年も5月から8月末までの通水が始まりました。期間中は水難事故が無いよう本区としても危険な所には、注意の立て札、防護柵等の安全施設を施しております。

子供さんたちを水路に近づかせない、また危険な箇所ですら遊んでいたら是非、注意の声をかけて頂くようお願いいたします。

昨年は大事故もありませんでしたが、無事故を目指し今年も広報車による巡回を行っております。

組合員皆さまのご協力をお願いいたします。